



SKUPNA
OBČINSKA UPRAVA
MARIBOR

—
SKUPNA SLUŽBA
CIVILNE ZAŠČITE

Cesta proletarskih brigad 21 | 2000 Maribor

E sscz@maribor.si | T 02 2201732

www.sou-maribor.si

Številka: 842-2/2025 - 1

Datum: 24.07.2025

**DELNI NAČRT ZIR OB POTRESU
V OBČINI RUŠE**

Verzija 3.2

	ORGAN	DATUM	PODPIS
Izdelal/skrbnik načrta	SOUM, Skupna služba civilne zaščite in požarnega varstva	24.07.2025	
Odobril	Poveljnik CZ Občine Ruše	_____	_____ Podpis odgovorne osebe
Sprejel	Županja Občine Ruše	_____	Urška REPOLUSK

Kazalo vsebine

1. UVOD	3
1.1 Koncept odziva ob potresu	3
1.3 Obseg načrtovanja	6
1.4 Uporaba načrta	7
Poveljnik CZ Ruše sprejeme odločitev o aktiviranju občinskega načrta, v ta namen izda sklep o aktiviranju	7
Občinski načrt občine Ruše se aktivira tudi v primeru aktivacije državnega ali regijskega načrta zaradi potresa, ki je prizadel določeno območje države. Odločitev v tem primeru sprejme poveljnik CZ RS.	7
2. OBVEŠČANJE IN ALARMIRANJE	8
2.1 Obveščanje ob potresu	8
2.2 Obveščanje pristojnih organov	8
2.3 Obveščanje prebivalcev na ogroženem naseljenem območju	10
2.4 Obveščanje javnosti	11
2.5 Alarmiranje	12
2.6 Aktiviranje sil in sredstev ZRP ob potresu	13
2.7 Aktiviranje sredstev pomoči	14
2.8 Sile in sredstva za zaščito, reševanje in pomoč ob potresu	14
3. ZAŠČITNI UKREPI IN NALOGE ZAŠČITE, REŠEVANJA IN POMOČI	15
3.1. Ukrepi zaščite, reševanja in pomoči	15
3.1.1 Prostorski, urbanistični, gradbeni in drugi tehnični ukrepi (ocena poškodovanosti objektov)	15
3.1.2. Evakuacija	18
3.1.3. Sprejem in oskrba ogroženih prebivalcev	20
3.1.4. Zaščita kulturne dediščine	22
3.1.5. Prva pomoč in nujna medicinska pomoč	23
3.1.6. Gašenje in reševanje ob požaru	24
3.1.7. Prva veterinarska pomoč	25
4.2.1. Identifikacija mrtvih	26
3.1.8. Reševanje iz poškodovanih stavb	28
3.1.9 Iskanje pogrešanih oseb	29
3.1.10 Zagotavljanje osnovnih pogojev za življenje	30
4. OCENJEVANJE ŠKODE	31
4. RAZLAGA OKRAJŠAV	32
5. DODATKI IN PRILOGE K NAČRTU	33
5.1 Dodatki in priloge	33
6. AŽURIRANJE, POPRAVKI, SPREMEMBE IN DOPOLNITVE NAČRTA ZRP OB POTRESU V OBČINI RUŠE	34

Kazalo slik

Slika 1: Slika 1: Označevanje nepremičnih kulturnih spomenikov	21
--	----

Kazalo preglednic

Preglednica 1: Kratka oblika evropske potresne lestvice, Vir: Gruenthal, ur., 1998	3
Preglednica 2: Koncept odziva ob potresu	4
Preglednica 3: Razredi in stopnje ogroženosti	6
Preglednica 4: Kriteriji za uvrstitev občin v razrede ogroženosti ob potresu	6

Preglednica 5: Razvrstitev občine v razred ogroženosti ob potresu in številu prebivalcev, ki živijo na območjih posamezne potresne intenzitete.....	6
Preglednica 6: Obveznosti nosilcev načrtovanja na območju VŠR	7

1. UVOD

Delni občinski načrt ob potresu, verzija 3.2 je spremenjena in dopolnjena verzija delnega načrta ZiR ob potresu v Občini Ruše, verzija 3.0, ki ga je Občina izdala v letu 2017.

Delni občinski načrt je izdelan na podlagi temeljnega Državnega načrta ZIR ob potresu verzija 3.1, št. 84200-1/2014/9, z dne 20.2.2014, ažuriran julija 2024 in regijskega načrta, verzija 3.2, Št. 8421-36/2015, z dne 11.03.2015, ažuriran, spremenjen in dopolnjen januarja 2020 in december 2024.

V skladu z določbami državnega načrta ZIR, Ocene potresne ogroženosti za Vzhodno Štajersko regijo in Oceno ogroženosti ob potresu za Občino Ruše se, območje Občine Ruše razvršča v 3. razred ogroženosti, ki predstavlja veliko stopnjo ogroženosti nosilca načrtovanja, se zato izdeluje delni načrt.

V načrtu se določi način obveščanja, zagotavljanje pomoči potresno prizadetim območjem v silah in sredstvih za ZRP in izvajanje zaščitnih ukrepov in nalog.

Delni načrt ZiR ob potresu v Občini Ruše temelji na podlagi Zakona o varstvu pred naravnimi in drugimi nesrečami (Uradni list RS, št. 51/06-UPB-1 in 97/10 in 21/18-ZN Org, 117/22), Uredbe o vsebini in izdelavi načrtov zaščite in reševanja (Uradni list RS, št. 24/12, 78/16 in 26/19), Uredbe o organiziranju, opremljanju in usposabljanju sil za zaščito, reševanje in pomoč (Uradni list RS, št. 92/07, 54/09 in 23/11 in 27/16) in temelji na Oceni ogroženosti ob potresu za Občino Ruše št. 843-2/2025-1, z dne 02.07.2025

1.1 Koncept odziva ob potresu

Koncept odziva ob potresu temelji na posledicah, ki jih povzroči potres na ljudeh, naravi in objektih.

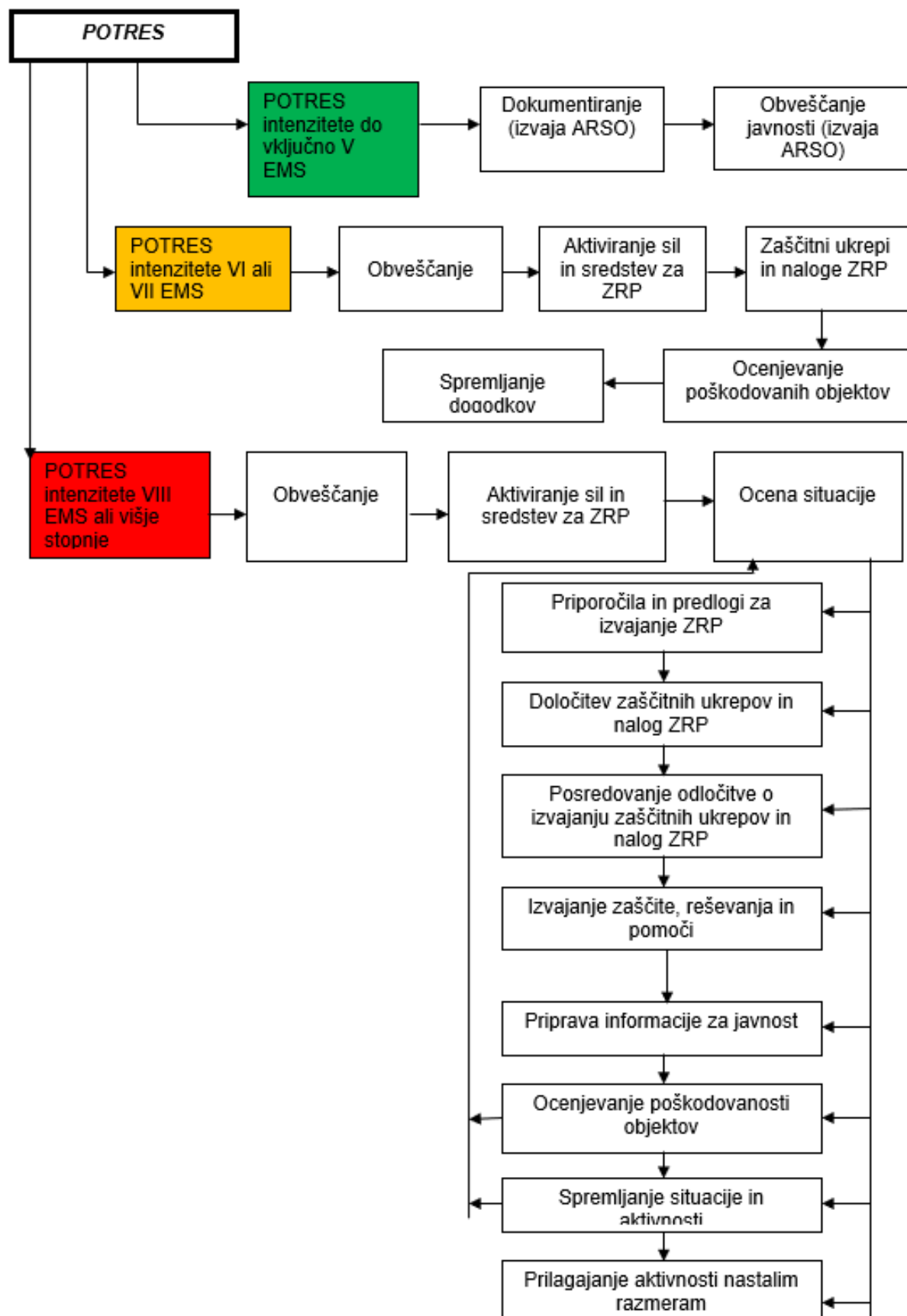
Klasifikacijo potresa (po evropski potresni lestvici) in epicenter potresa določi Agencija RS za okolje, Urad za seizmologijo.

- **POTRES intenzitete do vključno V stopnje po evropski potresni lestvici EMS: ljudje zaznajo potres, ne povzroči pa poškodb na objektih.** Urad za seizmologijo dokumentira potres in obvesti javnost o vsakem potresu, ki ga s svojimi čutili lahko zaznajo prebivalci na območju RS.
- **POTRES intenzitete VI ali VII stopnje po evropski potresni lestvici EMS: poškodbe na objektih.**
- **POTRES intenzitete VIII EMS ali višje stopnje po evropski potresni lestvici EMS: poškodbe in mogoče smrtne žrtve pri ljudeh, močne poškodbe ali rušenje objektov.**

EMS-98 intenziteta	Naziv	Značilni učinki (povzeto)
I	Nezaznaven	Ljudje ga ne zaznajo.
II	Komaj zaznaven	V hišah ga čutijo redki posamezniki v mirovanju.
III	Šibek	V zaprtih prostorih ga čutijo posamezniki. Mirujoči čutijo zibanje ali rahlo tresenje.
IV	Zmeren	V zaprtih prostorih ga čutijo mnogi, na prostem pa redki posamezniki. Posamezniki se zbudijo. Okna in vrata zaropotajo, posode zažvenketajo.
V	Močan	V zaprtih prostorih ga čuti večina, na prostem pa posamezniki. Mnogi se zbudijo. Posamezniki se prestrašijo. Ljudje čutijo tresenje celotne stavbe. Viseči predmeti vidno zanihajo. Majhni predmeti se premaknejo. Vrata in okna loputajo.
VI	Z manjšimi poškodbami	Mnogi ljudje se prestrašijo in zbežijo na prosto. Nekateri predmeti padejo na tla. Mnoge stavbe utrpijo manjše nekonstrukcijske poškodbe (lasaste razpoke, odpadanje manjših kosov ometa).
VII	Z zmernimi poškodbami	Večina ljudi se prestraši in zbeži na prosto. Stabilno pohištvo se premakne iz svoje lege in številni predmeti padejo s polic. Mnoge dobro grajene navadne stavbe so zmerno poškodovane: majhne razpoke v stenah, odpadanje ometa, odpadanje delov dimnikov; na starejših stavbah se lahko pojavijo velike razpoke v stenah in se porušijo predelne stene.
VIII	Z močnimi poškodbami	Mnogi ljudje s težavo lovijo ravnotežje. Pojavijo se velike razpoke na stenah mnogih stavb. Pri posameznih dobro grajenih navadnih stavbah se porušijo stene, slabo grajene stavbe se lahko porušijo.
IX	Rušilen	Splošna panika. Mnogi slabo grajeni objekti se porušijo. Tudi dobro grajene navadne stavbe so zelo močno poškodovane: porušitve sten in delne porušitve stavb.
X	Zelo rušilen	Mnogo navadnih dobro zgrajenih stavb se poruši.
XI	Uničujoč	Večina navadnih dobro zgrajenih stavb se poruši, uničene so celo nekatere stavbe z dobro potresno odporno konstrukcijo.
XII	Popolnoma uničujoč	Skoraj vse stavbe so uničene.

Barvna legenda:

zelena	ni učinkov
rumena	intenziteta se določa na podlagi učinkov na ljudi in predmete
rdeča	intenziteta se določa na podlagi učinkov na stavbe (poškodbe), ljudi in predmete



1.2. Sklepne ugotovitve ugotovljene iz Oceno ogroženosti ob potresu za Občino Ruše

Občina Ruše je uvrščena v 3 razred ogroženosti, kar pomeni da je stopnja ogroženosti VELIKA.

Preglednica 3: Razredi in stopnje ogroženosti

Razred ogroženosti	Stopnja ogroženosti
1	Majhna
2	Srednja
3	Velika
4	Zelo velika 1
5	Zelo velika 2

Preglednica 4: Kriteriji za uvrstitev občin v razrede ogroženosti ob potresu

1. razred ogroženosti	2. razred ogroženosti	3. razred ogroženosti	4. razred ogroženosti	5. razred ogroženosti
Vsi prebivalci občine na območju V po EMS ali manj	Vsi prebivalci občine na območju VI po EMS	Vsi prebivalci ali del prebivalcev občine na območju VII po EMS in nič prebivalcev na območju VIII po EMS	Vsi prebivalci ali del prebivalcev občine (vendar manj kot 9000) na območju VIII po EMS ali več	Vsi prebivalci ali del prebivalcev občine (vendar več kot 9000) na območju VIII po EMS ali več

Preglednica 5: Razvrstitev občine v razred ogroženosti ob potresu in številu prebivalcev, ki živijo na območjih posamezne potresne intenzitete

						OBČINE
		Območje VI po EMS	Območje VII po EMS	Območje VIII po EMS	SKUPNO število prebivalcev	
VŠR	Ruše		7115		7115	3

Občina Ruše leži na območju intenzitete VI in VII EMS

1.3 Obseg načrtovanja

Načrt oziroma dele načrta zaščite in reševanja ob potresu izdelajo nosilci načrtovanja:

- država, URSZR v sodelovanju z ministrstvi, vladnimi službami in drugimi pristojnimi organi,
- izpostave URSZR (v nadaljevanju regije),
- občina.

Obveznost izdelave načrta oziroma dela načrta zaščite in reševanja ob potresu za posameznega nosilca načrtovanja je opredeljena glede na Oceno potresne ogroženosti vzhodnoštajerske regije, št. 842-14/2013-69-DGZR. Obveznosti nosilcev načrtovanja iz preglednice 6 predstavljajo minimalne zahteve. Vsak nosilec načrtovanja se lahko odloči tudi za večji obseg načrtovanja.

Preglednica 6: Obveznosti nosilcev načrtovanja na območju VŠR

Razred ogroženosti	Stopnja ogroženosti nosilca načrtovanja	Obveznosti nosilcev načrtovanja
2	Srednja	Treba je izdelati dokumente, v katerih se določi zagotavljanje pomoči potresno prizadetim območjem v silah in sredstvih za ZRP; ni treba izdelati načrta zaščite in reševanja v celoti, priporočljivo pa je pripraviti dokumente, v katerih se določi način obveščanja ter se razdela izvajanje zaščitnih ukrepov in nalog ZRP.
3	Velika	Treba je izdelati del načrta zaščite in reševanja oziroma dokumente, v katerih se določita način obveščanja in zagotavljanje pomoči potresno prizadetim območjem v silah in sredstvih za ZRP ter se razdela izvajanje zaščitnih ukrepov in nalog ZRP.

Temeljni načrt zaščite in reševanja ob potresu je **državni načrt**

Državni načrt zaščite in reševanja ob potresu se podrobneje razčleni v **regijskih načrtih** zaščite in reševanja ob potresu. V Oceni potresne ogroženosti vzhodnoštajerske regije je občina Ruše uvrščena v 3. razred ogroženosti (velika stopnja ogroženosti), zato izdela delni načrt zaščite in reševanja oziroma dokumente, v katerih se določita način obveščanja in zagotavljanje pomoči potresno prizadetim območjem v silah in sredstvih za ZRP, ter se razdela izvajanje zaščitnih ukrepov in nalog ZRP.

1.4 Uporaba načrta

Poveljnik CZ Ruše sprejme odločitev o aktiviranju občinskega načrta, v ta namen izda sklep o aktiviranju.

Občinski načrt občine Ruše se aktivira tudi v primeru aktivacije državnega ali regijskega načrta zaradi potresa, ki je prizadel določeno območje države. Odločitev v tem primeru sprejme poveljnik CZ RS.

Za potrebe Civilne zaščite se kot dodatni pripomoček lahko uporabi aplikacijo POTROG, ki je dosegljiva <https://potrog2.vokas.si/>

D – 20 Vzorec sklepa o preklicu izvajanja zaščitnih ukrepov in nalog ZRP

2. OBVEŠČANJE IN ALARMIRANJE

2.1 Obveščanje ob potresu

ARSO – Urad za seizmologijo o vsakem potresu, ki ga zaznajo prebivalci na območju RS, obvesti te organe in službe:

- Center za obveščanje RS,
- Urad Vlade RS za komuniciranje,
- Slovensko tiskovno agencijo.

ARSO – Urad za seizmologijo o vsakem potresu močnejšem od magnitude 2,5 (tudi če ga prebivalci niso čutili) obvesti Center za obveščanje RS.

ARSO – Urad za seizmologijo ob potresu intenzitete VII EMS in višje stopnje neposredno obvešča javnost (organizira tiskovno konferenco).

Prvo obvestilo o potresu, ki ga ARSO – Urad za seizmologijo posreduje CORS, mora vsebovati podatke o:

- času nastanka potresa,
- nadžarišču potresa,
- magnitudi potresa,
- preliminarno ocenjeni intenziteti potresa po evropski potresni lestvici EMS,
- območju, ki ga je prizadel potres.

2.2 Obveščanje pristojnih organov

Obvestilo o potresu v RECO Maribor posreduje **CORS** oziroma ARSO - **Urad za seizmologijo**
Obvestilo vsebuje naslednje podatke:

- čas nastanka potresa,
- nadžarišču potresa,
- magnitudi potresa,
- preliminarno ocenjeni intenziteti potresa po evropski potresni lestvici (EMS),
- območju, ki ga je prizadel potres,

Če ARSO – Urad za seizmologijo ne pošlje informacij o potresu v 15 minutah oziroma najpozneje v eni uri, podatki iz pristojnega ReCO na prizadetem območju (podatki pridobljeni na podlagi obvestil prebivalcev, pripadnikov CZ itn.), pa kažejo na potres intenzitete VIII ali višje stopnje, pristojni ReCO obvesti CORS.

ReCO Obvešča oziroma izvede vse postopke v skladu s standardnim operativnim postopkom Potres, verzija 1.1.

ReCO Maribor o potresu intenzitete VI po evropski potresni lestvici EMS ali več na podlagi obvestila CORS obvešča oziroma aktivira:

- NMP, Zdravstvenega doma Adolfa Drolca;
- OKC, PU Maribor;
- Poveljnika CZ Občine Ruše;

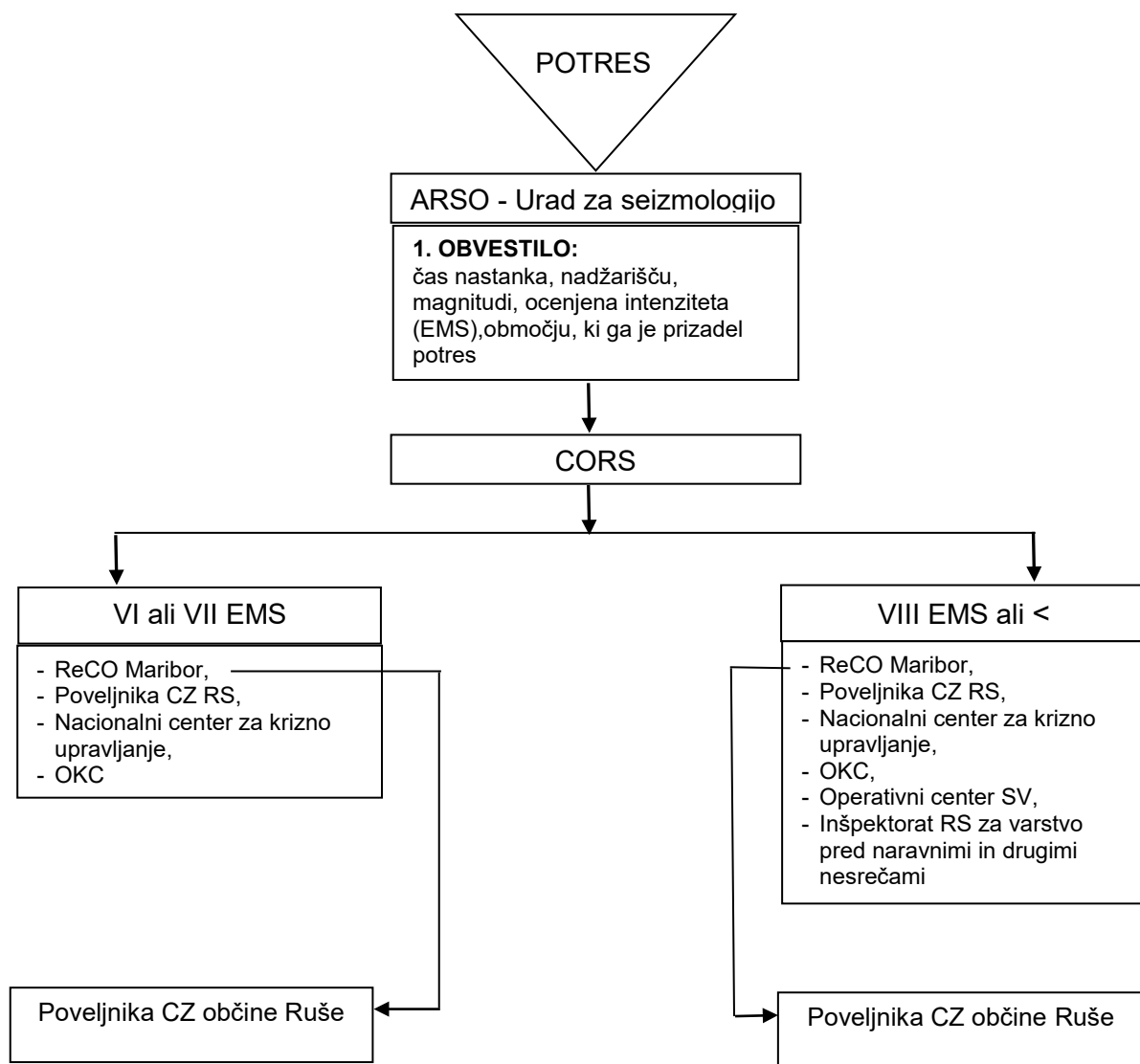
➤ JGS Občine Ruše.

ARSO – Urad za seizmologijo objavlja podatke o potresu in njegovih značilnostih na svoji spletni strani www.arso.gov.si.

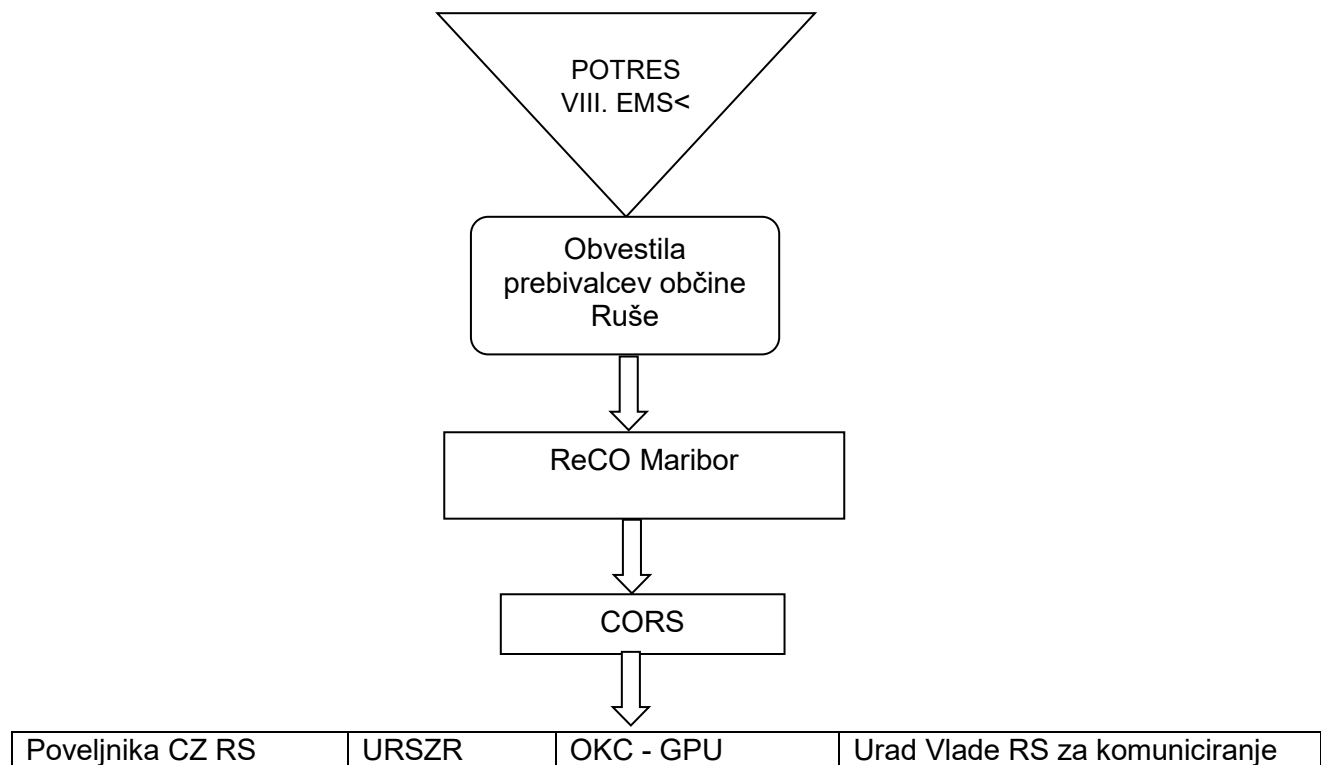
Po potresu, poveljnik CZ Občine Ruše, ko je mogoče v ReCO na posebnem obrazcu poroča o prvih posledicah potresa, o njegovem obsegu, številu poškodovanih in mrtvih ljudi in živali, porušenih objektih, poškodovani infrastrukturi ter o verižnih nesrečah, ki so nastale kot posledica potresa.

Nalogo obveščanja ReCO Maribor prevzame Poveljnika CZ občine Ruše oz. njegov namestnik ali član štaba katerega ga pooblasti poveljnika

Za sprotno obveščanje poveljnika CZ občine Ruše, ReCO Maribor pripravlja dnevne in izredne informativne biltene o stanju na prizadetem območju, sprejetih ukrepih in izvajanju aktivnosti ZRP.



Shema – 1. obvestilo ARSO - Urad za seizmologi



Shema – obveščanje brez 1. obvestila ARSO

P – 15 Podatki o odgovornih osebah, ki se jih obvešča o nesreči D – 700 Obrazci za poročanje po potresu P-2 Podatki o zaposlenih na občini
--

2.3 Obveščanje prebivalcev na ogroženem naseljenem območju

Obveščanje prebivalcev na prizadetem območju mora biti usklajeno z obveščanjem splošne javnosti.

Ob nesreči potresa vse informacije za javnost Štab CZ RS posreduje CORS preko ReCO Maribor Občini Ruše.

Za obveščanje prebivalcev v Občini Ruše med izvajanjem zaščite in reševanja so zadolženi:

- poveljnik CZ Občine Ruše,
- štab CZ Občine Ruše
- župan Občine Ruše.

Poveljnik in štab CZ Občine Ruše, ki vodita in izvajata zaščito, reševanje in pomoč morata čim prej vzpostaviti neposreden stik s prebivalstvom (s pomočjo družbenih medijev in prenosom informacij »od vrat do vrat«), da dosežeta ustrezno odzivanje na njune odločitve.

Informacije za prebivalstvo morajo vsebovati predvsem naslednje podatke:

- posledicah potresa (materialni škodi, poškodovanih, pogrešanih, evakuiranih, mrtvih, porušenih/delno porušenih objektih),
- o vplivih nesreče na prebivalstvo in okolje,
- kakšno pomoč lahko pričakujejo,
- ukrepov za omilitev nesreče,
- kako naj izvajajo osebno in vzajemno zaščito,
- kje lahko dobijo dodatne informacije.

Informacije Občina Ruše posreduje preko lokalnih javnih medijev in na druge krajevno običajne načine. Občina Ruše za dodatne informacije objavi telefonsko številko na katero bodo občani prejeli ustrezne informacije.

2.4 Obveščanje javnosti

Na občinskem nivoju je za obveščanje javnosti in komuniciranje z mediji ob potresu v skladu s pooblastili pristojen poveljnik CZ Občine Ruše oz. njegov namestnik ali član štaba, ki ga poveljnik zadoži za izvedbo te naloge.

Ljudje, ki živijo na območjih, izpostavljenih potresnemu tveganju, morajo biti seznanjeni s potresno nevarnostjo. Javnost mora biti o nesreči pravočasno in korektno obveščena, tako o obsegu nesreče in njenih posledicah kot tudi o aktivnostih za odpravo posledic.

Prvo sporočilo za javnost in vsa nadaljnja sporočila o potresu oblikuje na državni ravni in jih posreduje v objavo ARSO – Urad za seizmologijo in geologijo, in sicer do aktiviranja državnega načrta in Štaba CZ RS. Po aktiviranju Štaba CZ RS sporočila za javnost na podlagi osnutkov oziroma podatkov ARSO – Urada za seizmologijo in geologijo oblikuje, dopolni in posreduje v objavo Štab CZ RS.

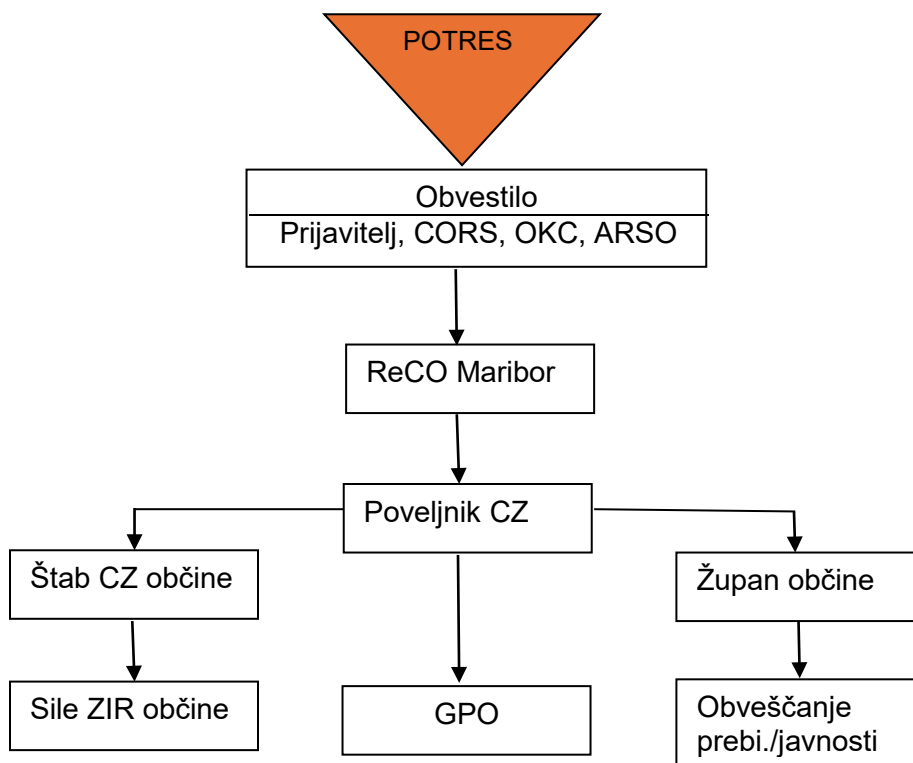
V primeru potresa v občini Ruše, poveljnik CZ in štab CZ občine Ruše pomagajo pri obveščanju javnosti ob nesreči.

Obveščanje javnosti ob nesrečah poteka v medijih, ki morajo po predpisih na zahtevo državnih organov, javnih podjetij in zavodov brez odlašanja brezplačno objaviti nujno sporočilo, povezano z resno ogroženostjo življenja, zdravja ali premoženja ljudi, kulturne in naravne dediščine ter varnosti države.

V takih primerih so za takojšnje posredovanje sporočil državnih organov za javnost pristojni:

- Televizija Slovenija,
- Radio Slovenija,
- Slovenska tiskovna agencija,
- lokalni mediji po prilogi P

P - 18	Seznam medijev, ki bodo posredovali obvestilo o izvedenem alarmiranju in napotke za izvajanje zaščitnih ukrepov
--------	---



P - 15	Podatki o odgovornih osebah, ki se jih obvešča o POTRESU
P - 1	Podatki o poveljniku, namestniku poveljnika in članih štaba civilne zaščite
P - 2	Podatki o odgovornih osebah v Občini Občine Ruše

2.5 Alarmiranje

Ob nesreči potresa v Občini Ruše, ko je neposredno ogroženo življenje ali zdravje ljudi in živali, je treba prebivalce opozoriti na neposredno nevarnost z alarmiranjem v skladu z Uredbo o organizaciji in delovanju sistema opazovanja, obveščanja in alarmiranja.

Alarmiranje javnosti praviloma izvede ReCO Maribor na zahtevo:

- pristojnega vodje intervencije,
- poveljnika CZ Občine Ruše oziroma njegovega namestnika,
- župana Občine Ruše.

Operater v ReCO Maribor mora takoj po znaku za neposredno nevarnost posredovati obvestilo po radiju, televiziji oziroma na drug predviden način o vrsti nevarnosti, napotke za osebno in vzajemno zaščito in napotke za izvajanje zaščitnih ukrepov. Predvsem se ogroženim prebivalcem posreduje podatke o:

- vzroku za uporabo alarmnega znaka,
- ogroženem območju,

- napotkih za osebno in vzajemno zaščito,
- napotkih za izvajanje zaščitnih ukrepov,
- napotkih za ravnanje prebivalcev ob potresu.

Napotke operaterju posreduje vodja intervencije, poveljnik CZ Občine Ruše ali njegov namestnik.

2.6 Aktiviranje sil in sredstev ZRP ob potresu

Enote, službe in druge operative sestave sil za ZRP, ki so v občinski pristojnosti, aktivira ReCO Maribor na podlagi odločitve:

- poveljnika CZ ali njegovega namestnika

Zahtevo za aktiviranje enot, služb in drugih operativnih sestav sil za ZRP, ki so v občinski pristojnosti lahko podajo:

- vodja intervencije,
- župan,
- poveljnik CZ občine oziroma njegov namestnik,
- poslovodni organ gospodarske družbe, zavoda ali druge organizacije, ki mora skladno s predpisi o varstvu pred naravnimi in drugimi nesrečami izdelati načrt zaščite in reševanja,

Ob potresu se aktivirajo:

- v skladu s temeljnim načrtom vse sile ZRP na vseh ravneh v Občini Ruše

Ob potresu, obveščanje pristojnih organov in izvajalcev načrta pomeni tudi njihovo aktiviranje in začetek delovanja po tem načrtu.

V Občini Ruše se aktivirajo sile in sredstva za zaščito, reševanje in pomoč ob potresu.

Po prejemu obvestila o potresu na območju Občine Ruše, poveljnik CZ za Občino Ruše preuči situacijo in na podlagi stanja in napovedi za naprej sprejme odločitev o pripravljenosti in aktiviranju:

- štaba CZ Občine Ruše,
- PGD Ruše,
- PGD Smolnik,
- PGD Bistrica ob Dravi,
- GZ Ruše.

Aktiviranje obsega postopke in aktivnosti, s katerimi se sile za zaščito, reševanje in pomoč vpokličejo in organizirajo vključno za izvajanje zaščite, reševanja in pomoči.

D - 14	Vzorec odredbe o aktiviranju sil za zaščito, reševanje in pomoč
D - 15	Vzorec delovnega naloga
P - 5	Seznam zbirališč sil za zaščito, reševanje in pomoč

2.7 Aktiviranje sredstev pomoči

Za potrebe evakuiranih prebivalcev z OPU in OTU se ob sprejemu zagotovijo osnovne življenjske potrebščine, kot so živila, pitna voda, obleka. Sredstva in pomoč nudijo Humanitarne organizacije (Rdeči križ, Karitas...).

Na zahtevo poveljnika CZ Občine Ruše in vodij intervencijskih enot in služb na območju Občine Ruše, poveljnik CZ Občine Ruše in poveljnik VŠR presodita o potrebah po materialnih in finančnih sredstvih. Občina Ruše in Štab CZ Občine Ruše sodelujeta pri zbiranju potreb po materialnih in finančnih sredstvih, na podlagi prošelj za pomoč iz prizadetih na območju občine ter pri organizaciji razdelitve pomoči na prizadeta območja.

2.8 Sile in sredstva za zaščito, reševanje in pomoč ob potresu

Za ZRP ob potresu se skladno z nalogami uporabijo sile in sredstva:

1. Sile za zaščito, reševanje in pomoč Občine Ruše

Organi vodenja CZ:

- poveljnik CZ Občine Ruše,
- namestnik poveljnika CZ Občine Ruše,
- štab CZ Občine Ruše.

2. Enote in službe CZ Občine Ruše

- služba za podporo

3. Poklicne regijske sile za zaščito in reševanje

- Javni zavod gasilska brigada Maribor

4. Službe, društva in druge nevladne organizacije

- GRS Maribor, enota Ruše,
- Območno združenj Rdečega križa, KORK Ruše,
- Nadškofijska Karitas Maribor, enota Ruše,
- PGD na območju Občine Ruše (Ruše, Bistrica ob Dravi in Smolnik).

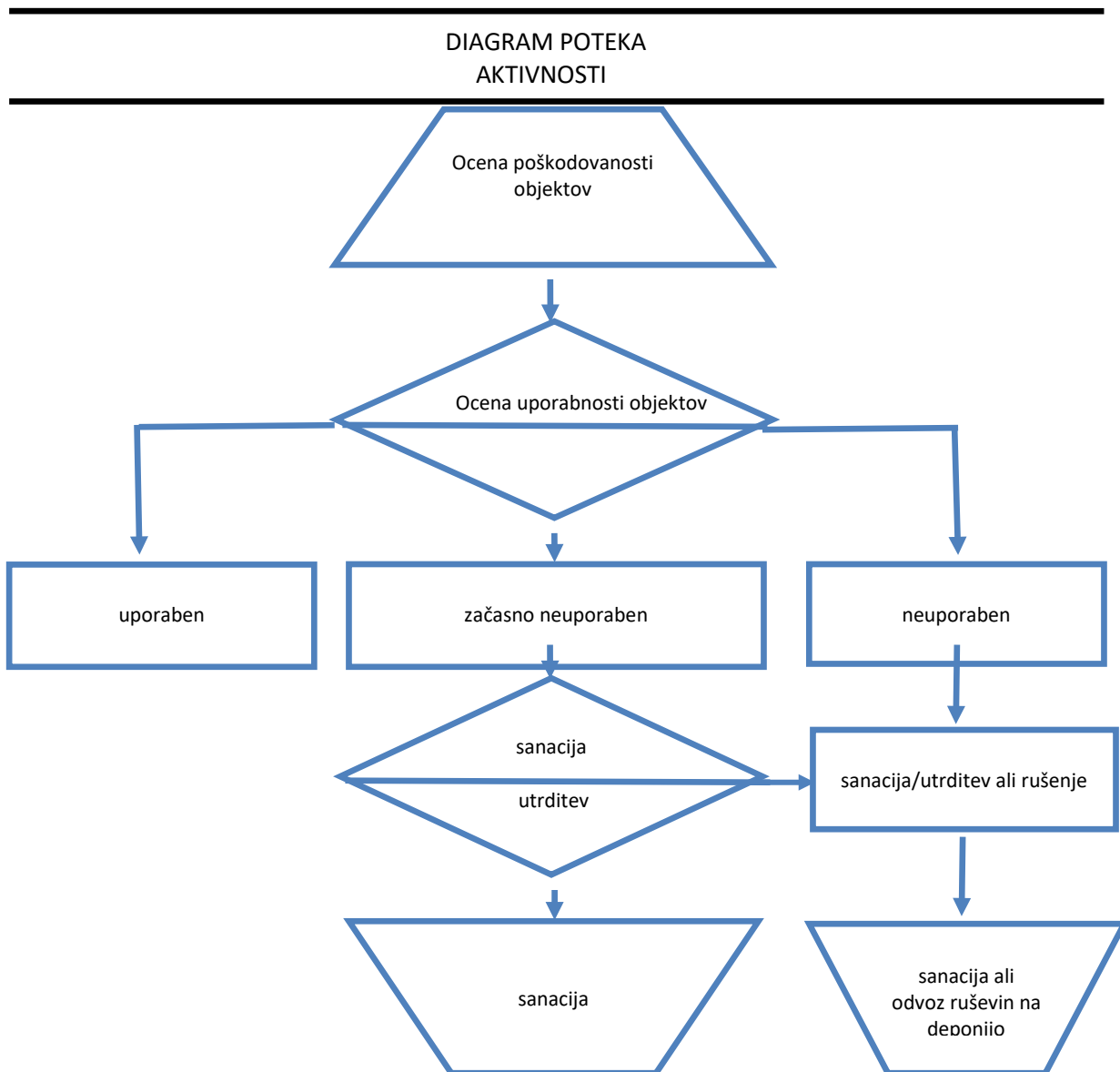
P - 24	Pregled enot, služb in drugih operativnih sestavov društev in drugih nevladnih organizacij, ki sodelujejo pri reševanju
P - 27	Pregled zdravstvenih domov, zdravstvenih postaj in reševalnih postaj
P - 29	Pregled veterinarskih organizacij
P - 1	Podatki o poveljniku, namestniku poveljnika in članov štaba Civilne zaščite Občine Ruše
P - 2	Seznam zaposlenih in odgovornih oseb v Občini Ruše
P - 20	Pregled sprejemališč za evakuirane prebivalce
P - 3	Pregled sil za zaščito, reševanje in pomoč v Občini Ruše
P - 7	Pregled javnih služb in drugih služb, ki opravljajo dejavnost pomembne za ZIR

P - 11	Pregled gasilskih enot s podatki o poveljnikih in namestnikih poveljnikov poklicnih in prostovoljnih gasilskih enot v regiji
P - 25	Pregled humanitarnih, človekoljubnih organizacij, ki sodelujejo pri oskrbi prebivalcev
P - 26	Pregled centrov za socialno delo

3. ZAŠČITNI UKREPI IN NALOGE ZAŠČITE, REŠEVANJA IN POMOČI

3.1. Ukrepi zaščite, reševanja in pomoči

3.1.1 Prostorski, urbanistični, gradbeni in drugi tehnični ukrepi (ocena poškodovanosti objektov)



Zaradi učinkovitega ukrepanja po potresu je treba čim prej pripraviti oceno poškodovanosti in uporabnosti objektov.

Na podlagi teh ocen se pridobijo podatki o potrebni količini šotorov, prikolic in montažnih hiš za začasno nastanitev prebivalstva.

Na podlagi ugotovitev je treba čim prej narediti načrt:

- nujnih rušenj in odstranitv objektov ali delov objektov, ki grozijo s porušitvijo, in odstranitv razrahljanih ruševin,
- določitve in ureditve lokacij za postavitve začasnih prebivališč,
- odvoza ruševin,
- zmanjšanja ali odstranitve težkih obtežb,
- začasnega odranja in podpiranja objektov,
- vodoravnega opiranja,
- vgrajevanja vezi, podpornih zidov, polnilnih elementov in zunanjih podpornih elementov.




Posebno pozornost pri izvajanju zaščitnih ukrepov je treba posvetiti invalidom in ranljivim skupinam (otroci, starejši, nosečnice in drugi).

Ugotavljanje poškodovanosti in uporabnosti objektov zahteva usklajeno delovanje večjega števila strokovno usposobljenih ekip, ki jih sestavljajo gradbeni inženirji in tehniki ali arhitekti ter lokalni vodniki, ki poznajo razmere na terenu. Ekipa (JGS, Štab CZ in komisija za oceno škode) se organizirajo znotraj občine. V primeru večjih potreb ekip pa poveljnik CZ Občine Ruše zaprosi za pomoč poveljnika za VŠR).

Prva ocena poškodovanosti in uporabnosti objektov mora biti izdelana že v nekaj dneh po potresu, odvisno od obsega posledic. Njen namen je zagotoviti kar najhitrejšo oceno o potrebni pomoči ter opozoriti prebivalce na nevarnosti, ki jih predstavljajo poškodovani objekti. Pri ocenjevanju poškodovanosti in uporabnosti objektov poteka sodelovanje s komisijo za oceno škode. Objekti se na podlagi pregleda, ki ga opravijo omenjene strokovne ekipe, označijo in razvrstijo na:

Barva Klasifikacija

Opis stanja

 uporaben objekt,	Objekt je, razen na območjih, ki so zaradi lokalnih nevarnosti posebej označena kot nevarna, varen za uporabo.
 začasno neuporaben objekt	Objekt, ki ga je potres tako poškodoval, da bi ga utegnil močnejši naknadni popotresni sunek uničiti. Stavbe ni dovoljeno uporabljati, dokler se s tako imenovano tehnično oceno ne izdela dokončne ocene stanja. Vstop je dovoljen le na lastno odgovornost in samo za časovno omejeno obdobje.
 neuporaben objekt	Objekt je zelo hudo poškodovan, obstaja nevarnost delne ali popolne porušitve. Takoj je treba zagotoviti varnostne ukrepe. Vstop brez posebnega pooblastila je strogo prepovedan. Oznaka ne pomeni obveznega rušenja.

Pri izdelavi ocene uporabnosti objekta imajo prednost stavbe, katerih delovanje je pomembno za ZRP. Pristop k izdelavi ocene uporabnosti stavbe temelji na vnaprej pripravljenem in delno pred izpolnjenem vprašalniku. Vsi pristopi temeljijo na vizualnem pregledu, poškodovanost in uporabnost stavb pa se ocenjujeta komisijsko, uporablja se enofazni pristop k ocenjevanju uporabnosti stavb po potresu. Za pomoč pri popisu poškodovanosti s standardnim obrazcem (tiskanim) se uporablja aplikacija »OCENA POŠKODOVANOSTI IN UPORABNOSTI STAVB.

V procesu obnove je treba za vse začasno neuporabne in neuporabne objekte izdelati tako imenovano tehnično oceno objekta, v kateri je treba ovrednotiti tehnične možnosti za sanacijo oziroma utrditev in stroške prenove ali rušenja.

Prostorski, urbanistični, gradbeni in drugi tehnični ukrepi se uveljavljajo pri načrtovanju in urejanju prostora ter naselij in pri graditvi objektov z namenom, da se preprečijo oziroma zmanjšajo škodljivi vplivi potresa ter da se omogoči ZRP.

Med te ukrepe spadajo tudi:

- določitev in ureditev lokacij za postavitve začnih prebivališč,
- določitev in ureditev lokacij odlagališč za začasno odlaganje ruševin in drugih materialov,
- zagotovitev površin za pokop večjega števila umrlih ljudi in poginulih živali,
- določitev odlagališč posebnih odpadkov,
- določitev in ureditev lokacij oziroma objektov za zbiranje in začasno skladiščenje nevarnih snovi iz gospodinjstev, industrije in drugih dejavnosti,
- vzpostavitev komunikacij in določitev obhodnih poti.

V Občini Ruše je v Občinske prostorskem načrtu (OPN) določena lokacija, ki se ob naravni ali drugi nesreči lahko uporabijo za ureditev začnih skladišč ruševin in drugih odpadkov (gramoznica Godec d.o.o.), lokacije za postavitve začnih prebivališč (igrišče OŠ Ruše), ter lokacije oziroma objekte za začasno skladiščenje nevarnih snovi in kontaminiranega materiala (prostor pri čistilni napravi). Pri tem je treba upoštevati varnost lokacije, topografske značilnosti, velikost uporabne površine, okoljske razmere (čistost okolja, podnebne razmere itn.), sestavo tal, vegetacijo, dostopnost, oskrbo z vodo, bližino infrastrukture (komunala, energetika in promet), oddaljenost od obstoječih družbenih in gospodarskih objektov, oddaljenost od zavarovanih in posebno občutljivih območij, možnosti zavarovanja območja ter urejene pravice do rabe zemljišča.

NALOGE UKREPI	IZVAJALCEV / IZVAJALCI	PRILOGA
Izselitev prebivalcev iz neuporabnih objektov in nevarnih območij	Občani, služba za podporo, PGD	Načrt evakuacije, seznam PGD
Rušenje neuporabnih objektov in delov objektov (dimniki, ostrešje,...)	Miroslav Strnad s.p.	seznam gradbenih podjetij
Sanacija oz. ojačitev delno poškodovanih objektov	Gradbena podjetja	seznam gradbenih podjetij
Odstranitev ruševin, ureditev odvozov ter lokacij začnih odlagališč	Miroslav Strnad s.p.	seznam gradbenih podjetij, seznam odlagališč
Določitev lokacij in postavitve zasilnih bivališč	Štab CZ Občine Ruše	Seznam lokacij - objektov začasne namestitve, služba za podporo štabu CZ Občine Ruše
Zaščita objektov in naprav, ki so nujno potrebni za opravljanje življenjsko pomembnih dejavnosti (oskrba z vodo, ceste, elektrika, telekomunikacija, zdravstvo)	Pomgrad, Mariborski vodovod, Snaga, Komunalno podjetje Odtok, GVO, Elektro Maribor, Zdravstvena ambulanta, lastniki	Seznam odgovornih oseb
Ocena škode	Komisije za ocenjevanje škode	Sezam članov komisij
Začasna namestitve mrtvih oseb	Pogrebno podjetje Yamaco d.o.o.	

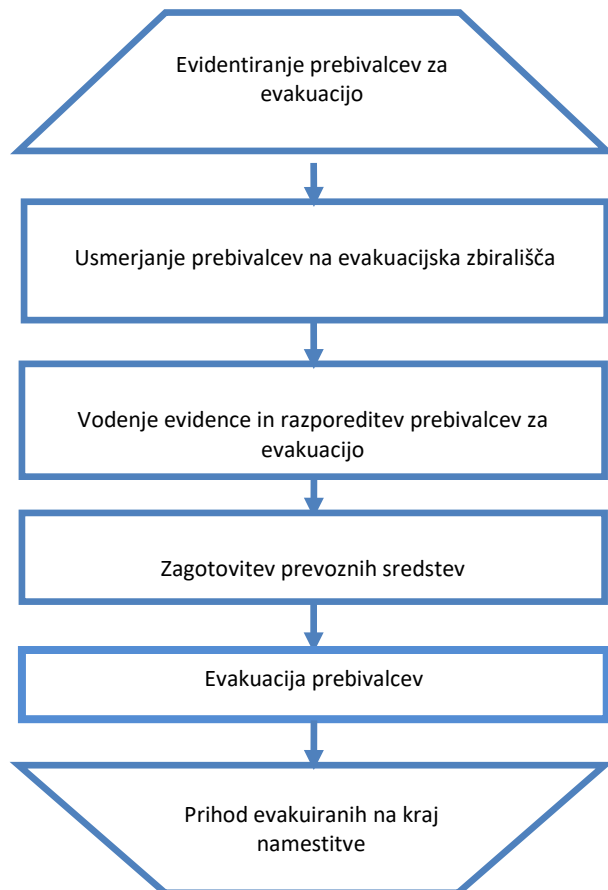
Pri ravnanju z nevarnimi odpadki in RKB-kontaminiranimi predmeti je treba upoštevati veljavno zakonodajo.

Štab CZ Občine Ruše in javne gospodarske službe in druga podjetja morajo ob potresu začeti izvajati operativne zaščitne ukrepe.

P – 3	Pregled sil za zaščito, reševanje in pomoč
P – 4	Podatki o organih, službah in enotah CZ Občine Ruše
P – 10	Pregled gradbenih organizacij
P – 21	Pregled objektov, kjer je možna začasna nastanitev ogroženih prebivalcev in njihove zmogljivosti, ter lokacije primerne za postavitev zasilnih prebivališč
P – 22	Pregled organizacij, ki zagotavljajo prehrano
P – 24	Pregled enot, služb in drugih operativnih sestavov društev in drugih nevladnih organizacij, ki sodelujejo pri reševanju
P – 25	Pregled humanitarnih(človekoljubnih) organizacij, ki sodelujejo pri oskrbi prebivalcev
P – 31	Pregled kulturne dediščine
P - 33	Seznam članov komisije za ocenjevanje škode
D - 16	Vzorec zapisnika o poškodovanosti gradbenih objektov in infrastrukture

3.1.2. Evakuacija

DIAGRAM POTEKA AKTIVNOSTI



Evakuacija je umik ljudi z ogroženega območja. Na območjih, kjer je evakuacija odredjena, se morajo prebivalci preseliti v določen kraj v času in na način, kot je določil župan Občine Ruše, poveljnik CZ na predlog vodje intervencije

Evakuacijo prebivalcev iz naselij, ki se nahajajo na ogroženem območju načrtuje in izvaja Štab CZ Občine Ruše, na podlagi podatkov, ki jih posreduje, odredi pa jo župan Občine Ruše oziroma poveljnik CZ Občine Ruše, v nujnih primerih pa tudi vodja intervencije, ter policija Policijske postaje Ruše

Poveljnik CZ ali vodja intervencije ima pravico in dolžnost, da med vodenjem ZRP odredi tudi umik ljudi, živali in premoženja iz ogroženih objektov in z območij. Umik lahko odredi le, če ne more drugače zavarovati ljudi in premoženja ter zagotoviti izvajanja ZRP, in sme trajati le toliko časa, kolikor je to nujno.

Obvestila o izvajanju evakuacije bodo posredovana preko sredstev javnega obveščanja in letakov na terenu. V obvestilih bodo navedena naselja, katerih prebivalci se bodo morali evakuirati, našete bodo evakuacijske poti, po katerih se bo izvajala evakuacija in evakuacijska sprejemališča, kjer bo zagotovljen sprejem evakuiranih prebivalcev. Evakuacija se bo izvajala z razpoložljivimi vozili, ki ne bodo poškodovani ali uničeni v potresu. Prebivalce, ki nimajo prevoznih sredstev bo prevoz organiziralo podjetje Ariva in gasilci, ki bo poskrbela tudi za osebe, ki potrebujejo pomoč ob evakuaciji.

Glede na hipotetične možnosti predvidevanja, ocenjujemo, da bo možno v Občini Ruše opredeliti; Lokacijo zbirališča prebivalcev ob umiku iz zgradb, ki je predvidena v športnem parku Ruše. Evakuacija bo potekala po poteh, (Ulice, ki niso poškodovane in vodijo do športnega parka Ruše - mesta za nastanitev evakuirancev.

Nastanitev evakuirancev je predvidena v Dijaškem domu in Športni dvorani, v kolikor ne bodo poškodovana,

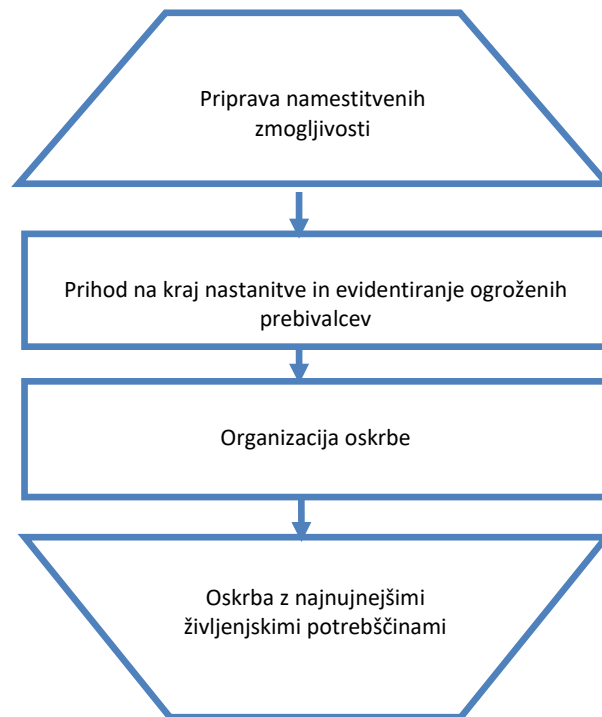
Lokacija za postavitve šotorov je predvidena na travniku ob igriščih ob športnem parku.

Lokacija za sprejem pomoči je predvidena v parku pred gimnazijo in Kemično šolo.

P – 20	Pregled sprejemališč za evakuirane prebivalce v Občini Ruše
P - 21	Pregled objektov, kjer je možna začasna nastanitev ogroženih prebivalcev in njihove zmogljivosti, ter lokacije primerne za postavitve zasilnih prebivališč

3.1.3. Sprejem in oskrba ogroženih prebivalcev

DIAGRAM POTEKA
AKTIVNOSTI



Prebivalcem, ki zaradi posledic nesreče ne morejo ostati doma in so ostali brez sredstev za preživetje, bo Občina Ruše zagotovila zatočišče ter oskrbo z najnujnejšimi življenjskimi potrebščinami.

Sprejem in oskrba ogroženih ter prizadetih prebivalcev obsegata:

- evidentiranje ogroženih prebivalcev, urejanje sprejemališč,
- urejanje začasnih prebivališč (če je le mogoče, se prebivalci namestijo v zidane objekte oziroma bivalnike),
- nastanitev prebivalstva,
- oskrbo z najnujnejšimi življenjskimi potrebščinami, torej s pitno vodo, hrano, obleko, električno energijo, nujno zdravstveno oskrbo, psihološko pomočjo, obveščanjem in izobraževanjem šoloobveznih otrok,
- zbiranje in razdeljevanje humanitarne pomoči.

Sprejem in oskrbo ogroženih prebivalcev organizira štab CZ Občine Ruše, izvaja pa jo krajevna organizacija rdečega križa KORK, ekipa prve pomoči.

Za nastanitev evakuiranih prebivalcev z ogroženega območja poskrbijo PGD Občine Ruše v sodelovanju z štabom CZ, ter pomočjo PP Ruše. Nastanitev evakuiranih prebivalcev z ogroženih območij občine je možna na neogroženih območjih v zaledju občine, konkretno območje bo zaradi nepredvidljivosti lokacije nesreče lahko določeno po nastali nesreči.

Nastanitev in oskrba ogroženih ter prizadetih prebivalcev se izvaja po presoji (v primerih, ko prebivalci zaradi ogroženosti življenja morajo zapustiti domove) obsega:

- urejanje začasnih prebivališč,
- nastanitev prebivalcev,
- oskrbo z najnужnejšimi življenjskimi potrebščinami.

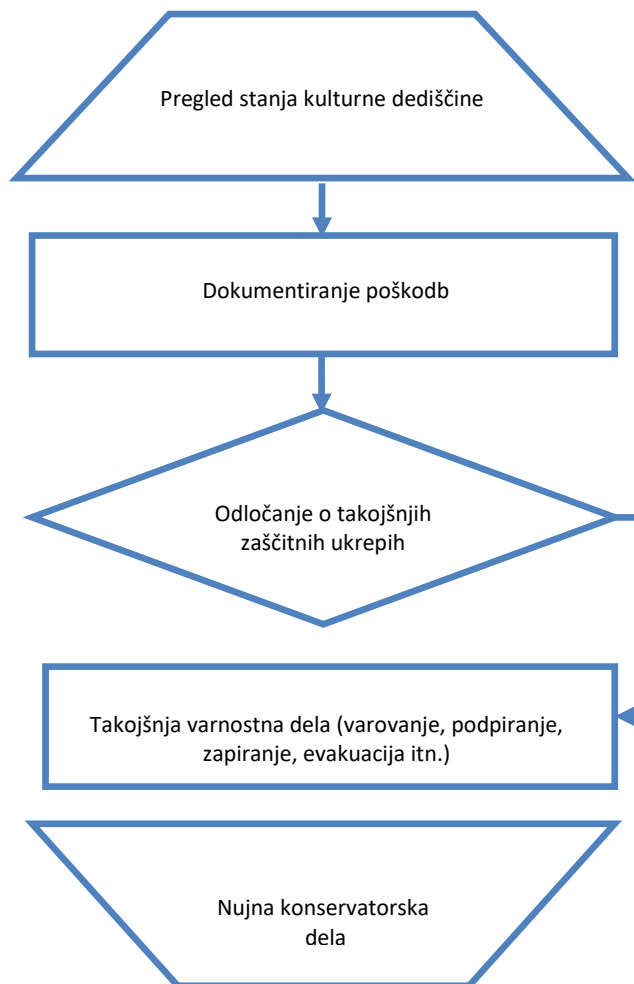
Služba CZ za podporo s pomočjo enote Rdeči križ, KORK Ruše, Slovenska Karitas in druge človekoljubne organizacije, CSD Ruše ter občani v okviru sosedске pomoči zagotovi osnovne življenjske potrebščine in prehrano.

Naloga	Izvajalec	Oprema
evidentiranje ogroženih prebivalcev, urejanje sprejemališč	KORK, Služba za podporo	Mize JGS, šotori
urejanje začasnih prebivališč	JGS	
nastanitev prebivalstva	JGS,	
oskrbo z najnужnejšimi življenjskimi potrebščinami, torej s pitno vodo, hrano, obleko, električno energijo, nujno zdravstveno oskrbo, psihološko pomočjo, obveščanjem in izobraževanjem šoloobveznih otrok,	Mariborski vodovod, KORK, elektro Maribor, ekipa prve pomoči, CSD Ruše, ZD Adolfa Drolca	

P – 20	Pregled sprejemališč za evakuirane prebivalce v Občini Ruše
P – 21	Pregled objektov, kjer je možna začasna nastanitev ogroženih prebivalcev in njihove zmogljivosti, ter lokacije primerne za postavitev zasilnih prebivališč
P – 22	Pregled organizacij, ki zagotavljajo prehrano
P – 23	Pregled lokacij načrtovanih za potrebe zaščite in reševanja v občinskih prostorskih aktih
P – 24	Pregled enot, služb in drugih operativnih sestavov društev in drugih nevladnih organizacij, ki sodelujejo pri reševanju
P – 25	Pregled humanitarnih(človekoljubnih) organizacij, ki sodelujejo pri oskrbi prebivalcev
D - 11	Zaščitni ukrepi, Sprejem in oskrba ogroženih prebivalcev - priporočilo

3.1.4. Zaščita kulturne dediščine

DIAGRAM POTEKA
AKTIVNOSTI



Zaščita kulturne dediščine obsega priprave in izvajanje ukrepov za zmanjšanje nevarnosti ter preprečevanje in zmanjšanje škodljivih vplivov potresa na kulturno dediščino. Priprave in zaščitne ukrepe reševanja kulturne dediščine ob potresu izvajajo lastniki in uporabniki oziroma upravljavci kulturne dediščine. Pri tem jim pomagajo pristojne strokovne ustanove, občina in država. Neposredno po nesreči mora pristojna javna služba Zavoda za varstvo kulturne dediščine Slovenije (ZVKDS), OE Maribor, pridobiti podatke glede stanja kulturne dediščine, ki je bila potresu poškodovana, ter v sodelovanju z lastniki in upravljavci dediščine tudi dokumentirati poškodbe. V nadaljevanju se pristojni konservator odloči glede takojšnjih zaščitnih ukrepov, ki so potrebni, da ne bi prišlo še do dodatne škode ali uničenja kulturne dediščine. Nujne zaščitne ukrepe po navodilih pristojnega konservatorja izvedejo lastniki ali upravljavci dediščine. Če lastnik ali upravljavec ne zmore sam izvesti nujnih zaščitnih ukrepov, pri tem lahko sodelujejo tudi sile za zaščito in reševanje (pripadniki Civilne zaščite, gasilske enote ter druge sile za zaščito in reševanje).

Nepremična kulturna dediščina, ki je razglašena za kulturni spomenik, se označuje z znakom Haaške konvencije (slika).



Slika 1: Označevanje nepremičnih kulturnih spomenikov

P -31	Pregled kulturne dediščine
-------	----------------------------

3.1.5. Prva pomoč in nujna medicinska pomoč

Ranjenim in poškodovanim ob potresu v Občini Ruše na kraju nesreče pomagajo ekipe NMP, iz ZD Adolfa Drolca Maribor, ki prve pridejo na kraj nesreče. Ekipam NMP pomagajo prostovoljne enote PGD na območju Občine Ruše in druge ekipe sil za ZRP, (prvi posredovalci, gorska reševalna enota Ruše), ki prenesejo poškodovane do mesta za zdravstveno oskrbo (MZO), ki naj bo na območju, od koder je mogoč nadaljnji prevoz do zdravstvene oskrbe (igrišče osnovne šole Ruše)

V okviru prve in NMP se v MZO izvajajo:

- najnujnejša zdravstvena oskrba, triaža in priprava preživelih za prevoz v zdravstvene ustanove,
- prva psihološka pomoč,
- registracija udeležencev v nesreči in identifikacija oseb,
- komunikacije (povezava z informacijskim centrom, če je vzpostavljen).

NMP ob potresu izvajajo službe NMP, organizirane na primarni in sekundarni ravni zdravstvene dejavnosti, v skladu s smernicami za delovanje sistema NMP ob množičnih nesrečah.

Predbolnišnični del ukrepov sistema NMP v množičnih nesrečah obsega štiri temeljne sklope:

- aktivnosti na poti do kraja nesreče,
- prihod na kraj nesreče,
- organizacijo službe NMP na kraju nesreče,
- prevoz pacientov.

Ukrepanje na bolnišnični ravni temelji na pripravljenem načrtu delovanja UKC Maribor ob množični nesreči.

Ukrepi so prilagojeni organizaciji in prostoru posamezne bolnišnice ter obsegajo:

- aktiviranje in vodenje bolnišnice ob množičnih nesrečah, sprejem in registracijo pacientov,
- triažo in reorganizacijo bolnišnice ter prostorov (primarno in bolnišnično oskrbo pacientov),
- tehnično, materialno in logistično podporo,
- sodelovanje z mediji in zagotavljanje varnosti.

P - 28	Pregled splošnih in specialističnih bolnišnic
D - 6	Navodilo za izvajanje psihološke pomoči

3.1.6. Gašenje in reševanje ob požaru

DIAGRAM POTEKA
AKTIVNOSTI



Gašenje in reševanje ob požarih ter eksplozijah obsega:

- gašenje požarov,
- reševanje ob požarih in eksplozijah,
- preprečevanje nastanka eksplozij plina in drugih eksplozivnih snovi,
- preprečevanje nastanka požarov.

Gasilske enote izvajajo naslednje naloge:

- gašenje požarov in reševanje ob požarih in eksplozijah,
- reševanje ukleščenih in blokiranih potnikov,
- pomoč pri prenosu ponesrečencev s kraja nesreče in s težje dostopnih predelov,
- pomoč pri pripravi ponesrečenih za prevoz,
- druge splošne reševalne naloge.

Organiziranje in vodenje gasilskih enot vodijo in usmerjajo vodje gasilskih intervencij.

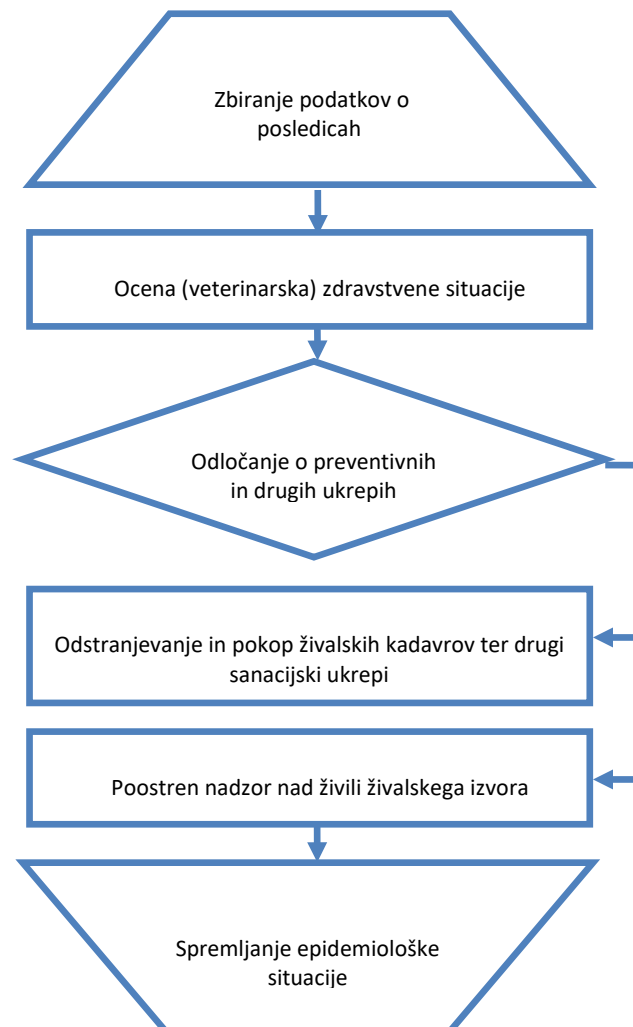
Te naloge izvajajo poklicne in prostovoljne gasilske enote.

- PGD Ruše;
- PGD Smolnik;
- PGD Bistrica ob Dravi;
- JZGB Maribor;
- Ostali PGD iz GZ Ruše in okolice.

Gasilske enote sodelujejo tudi pri drugih nalogah ZRP, še posebej pri reševanju iz visokih zgradb, reševanju ob prometnih nesrečah, pri izvajanju nalog ZRP ob nesrečah z nevarnimi snovmi ter pri oskrbi s pitno in sanitarno vodo.

3.1.7. Prva veterinarska pomoč

DIAGRAM POTEKA
AKTIVNOSTI



Prva veterinarska pomoč ob nesreči potresa obsega:

- izvajanje ukrepov za zaščito živali, živil živalskega izvora, krmil in napajališč pred ionizirajočim sevanjem, ki jih je priporočilo MKGP ali UVHVVR,
- izvajanje ukrepov za zaščito živali ob nevarnosti množičnega pojava ali množičnem pojavu živalskih bolezni,
- sodelovanje pri izvajanju dekontaminacije živine in
- sodelovanje pri odstranjevanju živalskih trupel.

Ukrepi za zaščito živali lahko vsebujejo tudi preventivno evakuacijo živali, ki so posebno dragocene s stališča biološke reprodukcije.

Na območju občine Ruše se naloge prve veterinarske pomoči izvajajo po navodilih UVHVVR.

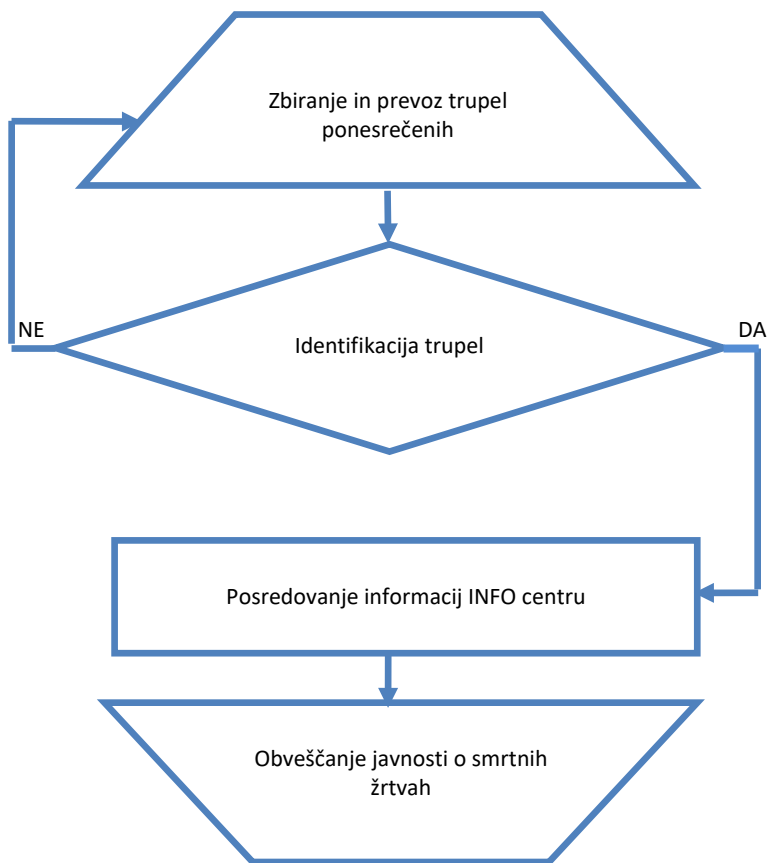
Mrtve živali (kadavre) se v dogovoru s pristojno veterinarsko upravo vozi v ustrezno opremljene sežigalnice oziroma se odstranitev kadavrov izvaja po navodilih dežurnega inšpektorja UVHVVR.

V občini Ruše nimamo primernih lokacij za zasilni zakol poškodovanih živali. V primeru poškodovanih živali in kadavrov bi te živali začasno locirali na večjih kmetijah, ki se ukvarjajo z živinorejo. Vse ostale aktivnosti bo morala prevzeti UVHVVR.

P - 29	Pregled veterinarskih organizacij
--------	-----------------------------------

4.2.1. Identifikacija mrtvih

DIAGRAM POTEKA
AKTIVNOSTI



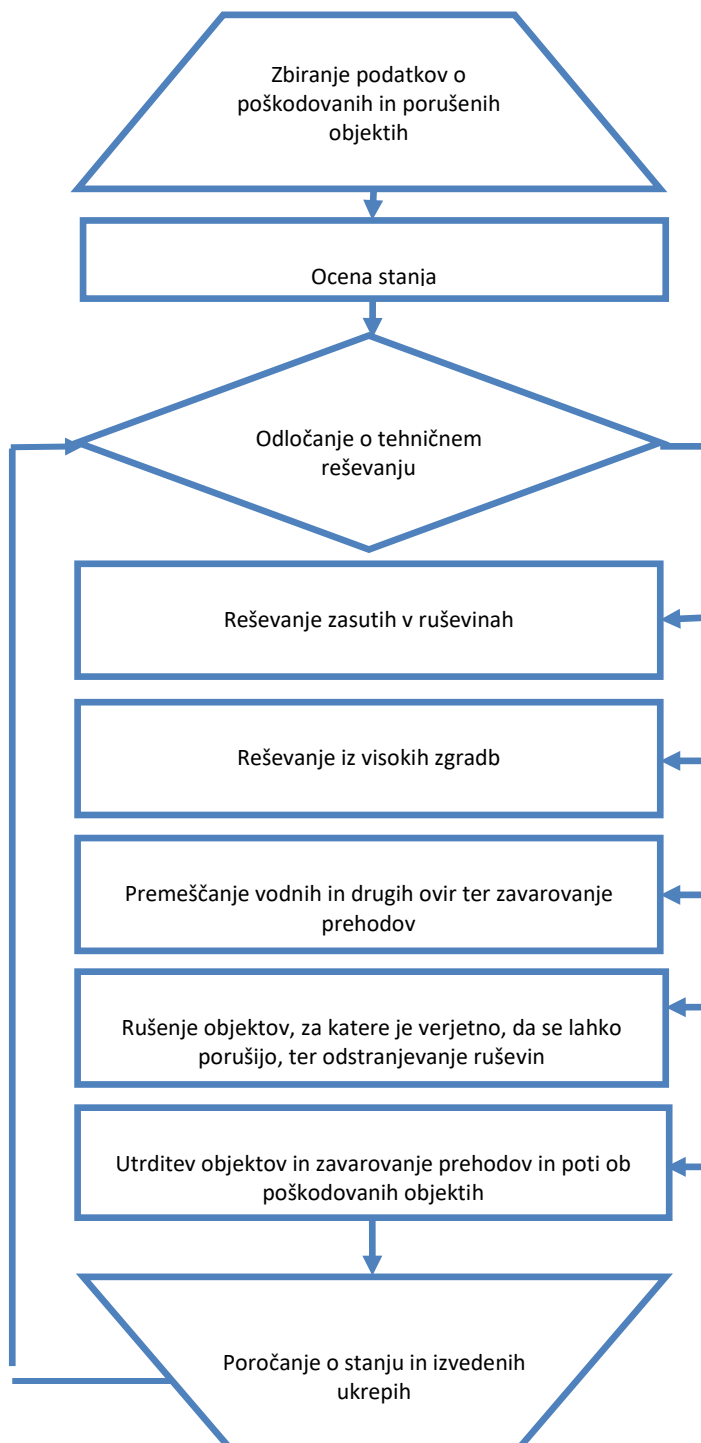
Enote, ki rešujejo ljudi iz ruševin, naletijo tudi na mrtve. Te rešujejo enako kot žive. Če je le najmanjše upanje, da je poškodovanec živ, se mora takoj začeti z oživljanjem. Smrt mora v takih primerih obvezno ugotoviti in potrditi pooblaščen zdravnik. Če je le mogoče, je treba že na kraju, kjer so mrtvega našli, ugotoviti njegovo identiteto.

Ob potresu intenzitete VIII EMS ali višje stopnje in večjem številu mrtvih bi se poleg rednih služb, ki opravljajo identifikacijo mrtvih, aktivirala tudi enota za identifikacijo mrtvih pri Inštitutu za sodno medicino Medicinske fakultete v Ljubljani.

Občina Ruše ima za pokop velikega števila mrtvih ob potresu predvideno lokacijo na pokopališču v Rušah, kar je opredeljeno v prostorskih aktih in načrtih zaščite in reševanja. Občina Ruše(poveljnik CZ) zaprosi za pomoč enoto za identifikacijo mrtvih pri Inštitutu za sodno medicino pri Medicinski fakulteti Ljubljana in že v naprej določi lokacijo za pokop mrtvih po potresu.

3.1.8. Reševanje iz poškodovanih stavb

**DIAGRAM POTEKA
AKTIVNOSTI**



Ljudje, ki so zasuti v ruševinah, so najpogostejše telesno poškodovani ali potrebujejo psihološko pomoč. Poškodbe so lahko hude in brez hitre pomoči jim mnogi kmalu podležejo. Izkušnje iz potresov pa kažejo, da tudi tisti, ki niso ranjeni, vzdržijo v ruševinah razmeroma kratek čas – dva do tri dni in le v redkih primerih dlje. Prav zato je reševanje iz ruševin pomembna in neodložljiva naloga, ki jo je treba začeti kar najhitreje.

Reševanje iz ruševin mora potekati neprekinjeno, podnevi in ponoči, dokler niso rešeni vsi zasuti. Zato morajo štabi CZ, ki vodijo reševalna dela, primerno organizirati delo reševalnih ekip. (NMP, ekipe prve pomoči, Karitas, GRS, REPS, gradbena podjetja.

Ker Občina Ruše nima usposobljenih tehnično reševalnih enot, bo pomoč poiskala pri poveljniku CZ za VŠR regijo.

Občina Ruše bo državnim enotam za reševanje iz ruševin zagotovila pomoč podjetij z ustrezno gradbeno tehnično mehanizacijo:

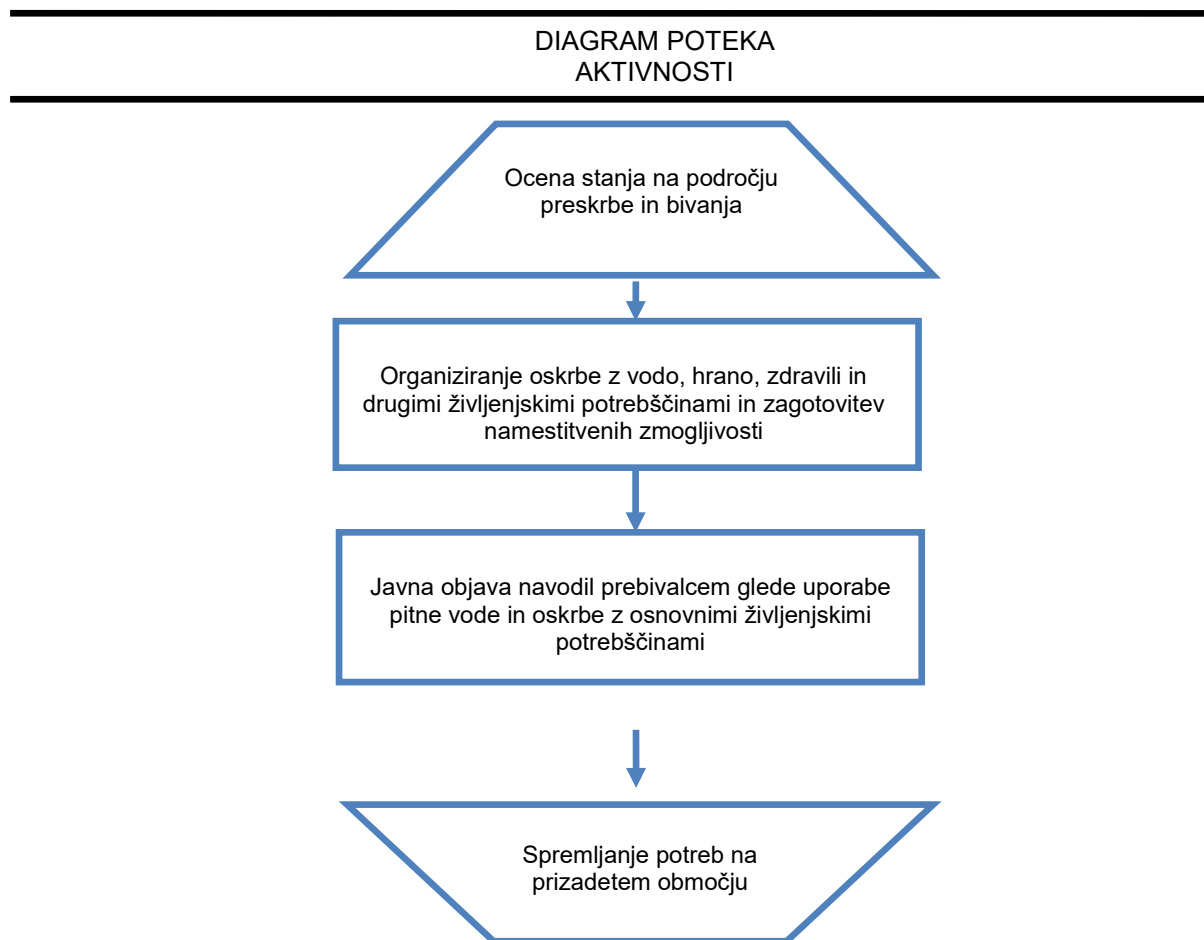
- PGD Ruše;
- PGD Smolnik;
- PGD Bistrica ob Dravi
- Miroslav Strnad s.p.
- JZGB Maribor;

3.1.9 Iskanje pogrešanih oseb

Štab CZ mora kar najhitreje organizirati izvidovanje prizadetega predela in naselja. Do ugotovitve, kje so pod ruševinami ljudje, je mogoče priti na več načinov: s poizvedovanjem pri preživelih prebivalcih porušene in sosednjih stavb ali pri sorodnikih zasutih, s klicanjem in prisluškovanjem, s pregledom posameznih ruševin, z uporabo geofonov ali s posebej za to dresiranimi psi.

Poveljnik CZ Ruše za pomoč pri iskanju pogrešanih zaprosi poveljnika VZ. Štajerske regije.

3.1.10 Zagotavljanje osnovnih pogojev za življenje



Zagotavljanje osnovnih pogojev za življenje ob potresu obsega:

- nujno zdravstveno oskrbo ljudi in živali,
- nastanitev in oskrbo ogroženih prebivalcev s pitno vodo, hrano, zdravili in drugimi osnovnimi življenjskimi potrebščinami,
- zagotavljanje razmer za osebno higieno,
- zagotavljanje delovanja nujne komunalne infrastrukture,
- oskrbo z električno energijo,
- zagotavljanje nujnih prometnih povezav,
- zagotavljanje nujnih telekomunikacijskih zvez,
- zagotavljanje in zaščito nujne živinske krme.

Da bi to zagotovili je treba čimprej vzpostaviti delovanje infrastrukturnih objektov in naprav.

Za izvajanje nalog pri zagotavljanju osnovnih pogojev za življenje so zadolžene javne službe in druge organizacije s področja infrastrukture (Mariborski vodovod, Snaga d.o.o., komunala Odtok, Flak d.o.o) ter poveljniki CZ.

Osnovni pogoji za življenje bodo vzpostavljeni takrat, ko bodo izpolnjeni pogoji za preklic odrejenih zaščitnih ukrepov in nalog ZRP.

Za opravljanje nalog na področju zagotavljanja osnovnih pogojev za življenje skrbijo javne službe in druge organizacije s področja infrastrukture, ki izvajajo koncesijsko dejavnost v Občini Ruše, ter pristojni poveljnik CZ občine.

- Elektro Maribor;
- Mariborski vodovod;
- Snaga d.o.o.;
- Komunala Odtok;
- Miroslav Strnad s.p.
- Telekom.

4. OCENJEVANJE ŠKODE

Po potresu lahko dokaj hitro ugotovimo, kakšen je bil njegov obseg, medtem ko je odgovor na vprašanje o škodi veliko bolj kompleksen. Škode ne predstavlja samo neposredna škoda (vrednost porušenih in poškodovanih objektov, opreme in drugih stvari), temveč tudi posredna (torej škoda, ki nastane zaradi zmanjšane obsega gospodarskih dejavnosti, proizvodnje in trgovine).

Ocenjevanje škode po potresu zajema ocenjevanje poškodovanosti objektov in ocenjevanje škode, ki se praviloma opravlja skupaj. Ocenjevanje škode poteka v skladu z Metodologijo za ocenjevanje škode, ki je opredeljena v Uredbi o metodologiji za ocenjevanje škode (Ur. list RS, št. 67/03, 79/04, 81/06 in 68/08).

Pobudo za začetek ocenjevanja škode po potresu lahko poda lokalna skupnost, gospodarska družba, zavod ali druga organizacija oziroma ministrstvo, pristojno za dejavnost, v kateri je škoda nastala, odločitev o tem pa sprejme URSZR, ki zato izda Sklep o začetku ocenjevanja škode v prizadetih občinah. URSZR določi območje, komisije in cenilce za ocenjevanje, rok za zaključek ocenjevanja ter druga vprašanja, pomembna za celovito oceno neposredne škode skladno s predpisano metodologijo.

Občinska komisija za ocenjevanje škode po naravnih in drugih nesrečah po potresu najprej pripravijo predhodno (grobo) oceno škode, ki je podlaga za odločanje pri zagotavljanju osnovnih pogojev za delo in pripravo sanacijskih programov.

V primeru, da občina Ruše, oziroma občinske komisija za ocenjevanje škode po naravnih in drugih nesrečah ne bi zmogla dela za pomoč zaprosi Izpostava URSZR Maribor.

Za hitro izplačilo zavarovalnih premij oškodovancem so zavarovalnice dolžne čimprej po potresu napotiti cenilce na območje, ki ga je prizadel potres in oceniti nastalo škodo na objektih, ki so zavarovani.

Komisija za ocenjevanje škode po potresu uporablja naslednje obrazce in metode ocenjevanja na terenu:

- orto-foto posnetke prizadetih naselij s hišnimi številkami,
- razdelitev potresno ogroženih območij po karejih,
- seznam stanovanjskih objektov z nosilcem lastniške oziroma uporabniške pravice,
- obrazce za poškodovanost,
- obrazce za škodo.

4. RAZLAGA OKRAJŠAV

Pojmi in okrajšave, ki se uporabljajo v načrtu so:

CORS	Center za obveščanje Republike Slovenije
CZ	Civilna zaščita
CZ RS	Civilna zaščita Republike Slovenije
D	Dodatek načrta
GJS	Gasilska javna služba
GS	Gospodarski subjekt
GEŠP	Gasilska enota širšega pomena
GRS	Gorsko reševala služba Maribor
JZGB	Javni zavod gasilska brigada Maribor
NMP	Nujna medicinska pomoč
OŠCZ	Občinski štab za Civilno zaščito Občine Ruše
KORK	Krajevna organizacija rdečega križa
OKC PU	Operativno-komunikacijski center policijske uprave
OŠZC	Občinski štab Civilne zaščite
PN	Priloge načrta
PMP	Prva medicinska pomoč
PP	Prva pomoč
PCZ	Poveljnik civilne zaščite Občine Ruše
PGD	Prostovoljno gasilsko društvo
ReCO	Regijski center za obveščanje Maribor
RepS	Društvo za reševalne pse Maribor
RKS	Rdeči križ Slovenije
SV	Slovenska Vojska
ŠCZ	Štab Civilne zaščite
URSZR	Uprava RS za zaščito in reševanje
ZiR	Zaščite in reševanja
ZRP	Zaščita, reševanje in pomoč
ZU	Zaščitni ukrepi
UKC	Univerzitetni klinični center

5. DODATKI IN PRILOGE K NAČRTU

5.1 Dodatki in priloge

Dodatki:

Skupni dodatki	Posebni dodatki	Vsebina
D – 6		Navodilo za izvajanje psihološke pomoči
D - 11		Zaščitni ukrepi, Sprejem in oskrba ogroženih prebivalcev - priporočilo
D – 14		Vzorec Sklepa o aktiviranju načrta ZiR
D - 15		Vzorec delovnega naloga
D – 16		Vzorec zapisnika o poškodovanosti gradbenih objektov in infrastrukture
D - 19		Vzorec Sklepa o aktiviranju načrta ZiR
D - 700		Obrazci za poročanje o potresu

Priloge:

SKUPNA PRILOGA	POSEBNA PRILOGA	VSEBINA - PODATKI
P – 1		Podatki o poveljniku, namestniku poveljnika in članih štaba civilne zaščite
P – 2		Podatki o odgovornih osebah v Občini Občine Ruše
P – 3		Pregled sil za zaščito, reševanje in pomoč
P – 4		Podatki o organih, službah in enotah CZ Občine Ruše
P – 5		Seznam zbirališč sil za zaščito, reševanje in pomoč Občine Ruše
P - 7		Pregled javnih in drugih služb, ki opravljajo dejavnosti pomembne za ZRP V Občini Ruše
P – 10		Pregled gradbenih organizacij
P - 11		Pregled gasilskih enot s podatki o poveljnikih in njihovih namestnikov
P – 15		Podatki o odgovornih osebah, ki se jih obvešča o nesreči
P – 18		Seznam medijev, ki bodo posredovali obvestilo o izvedenem alarmiranju in napotke za izvajanje zaščitnih ukrepov
P – 20		Pregled sprejemališč za evakuirane prebivalce v Občini Ruše
P – 21		Pregled objektov, kjer je možna začasna nastanitev ogroženih prebivalcev in njihove zmogljivosti, ter lokacije primerne za postavitve zasilnih prebivališč
P – 22		Pregled organizacij, ki zagotavljajo prehrano
P - 23		Pregled lokacij načrtovanih za potrebe zaščite in reševanja v občinskih prostorskih aktih
P – 24		Pregled enot, služb in drugih operativnih sestavov društev in drugih nevladnih organizacij, ki sodelujejo pri reševanju
P - 25		Pregled humanitarnih(človekoljubnih) organizacij, ki sodelujejo pri oskrbi prebivalcev
P - 26		Pregled centrov za socialno delo
P - 27		Pregled zdravstvenih domov, zdravstvenih postaj in reševalnih postaj
P – 28		Pregled splošnih in specialističnih bolnišnic
P - 29		Pregled veterinarskih postaj
P – 31		Pregled kulturne dediščine

P – 32		Vzorec sklepa o aktiviranju sil ZIR- Občini Občine Ruše
P – 33		Vzorec odredbe o aktiviranju ali in sredstev Občini Ruše
	PP – 301	Ocena ogroženosti Občine Ruše zaradi potresa

6. AŽURIRANJE, POPRAVKI, SPREMEMBE IN DOPOLNITVE NAČRTA ZRP OB POTRESU V OBČINI RUŠE

Zap. št.	Datum nastanka dokumenta	Datum dopolnitve/ažuriranja	Datum spreminjanja	Podpis
2.				
3.				
4.				
5.				
6.				
7.				
8.				
9.				